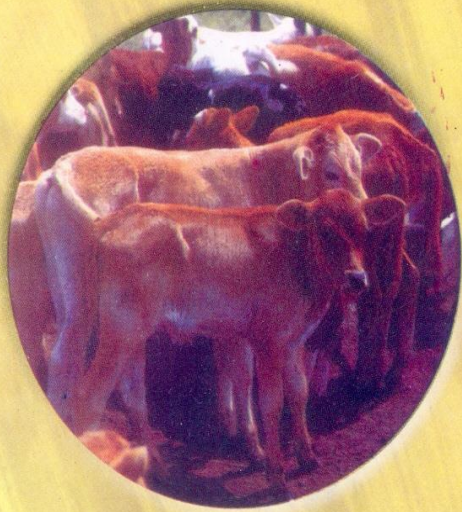




جمهورية مصر العربية  
وزارة الزراعة وإستصلاح الأراضي  
الهيئة العامة للخدمات البيطرية

# الحمى القلاعية



## العلاج

- ١- عزل الحيوانات المصابة في مكان نظيف و جاف .
- ٢- غسل وتنظيف الفم بمطهرات خفيفة باستعمال محلول الشبة أو البوريك الدافئ ٥% ثم دهانها بمزيج من كلورات البوتاسيوم ٢% مع العسل الأسود ( بالنسبة للتجوييف الضمى ) .
- ٢- معالجة الأظلاف بمحلول كبريتات النحاس ٥% ثم تدهن بقطران طبي وتغلى بقطعة قماش سبق غليها في الماء منعاً للتلوث .
- ٤- التغذية تكون بالعلف الأخضر أو تغذية الحيوان بالشعير مجروش مع تبين ناعم أو شعير مطحون مخلوط بماء دافئ كمزيج سائل بكميات كافية .

## التاريخ المرضي

ظهر المرض وبصورة بسيطة بمحافظة الفيوم في شهر يونيو ٢٠٠٠ وسبب الإصابة عترة O١ بتاريخ ٢ / ٢ / ٢٠٠٦ م ظهر المرض بمزارع الانتاج الحيوانى بالإسمايلية ثم توالى البلغات ببعض محافظات الجمهورية المختلفة وبعد عزل العترة وجد أنه فيروس نوع A ولذلك تم إنتاج لقاح ثنائى العترة ( A . O ) بمعرفة معهد بحوث وإنتاج الأمصال واللقاحات بالعباسية وتم إستخدامه فى تحصين الحيوانات القابلة للإصابة بالمرض فى محافظات الجمهورية المختلفة اعتباراً من شهر إبريل ٢٠٠٦

مع تحيات الإرشاد البيطرى  
الهيئة العامة للخدمات البيطرية

ت: ٣٣٧٠٤١٧ - ٣٣٧٢٤٩٨

مطابع كمال السويست ت: ٢٩٦٠٤٦٠



بعد ٢٤ ساعة تنفجر الحويصلات وتكشف عن أنسجة ملتهبة / متسلخة / محببة ذات حواف مسننة خشنة .

٢- يصاب الحيوان

بفقدان دائم فى الوزن .

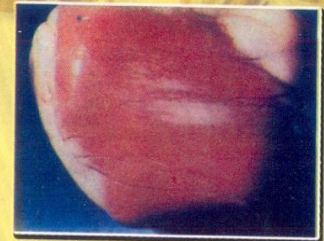
٤- نفوق العجول والحملان الرضيعة .

٥- فى الخنازير إصابة شديدة بالقدم - معدل النفوق عالى

فى الخنازير الصغيرة .

## الأفات التشريحية

- ١- حويصلات غير منفجرة ومنفجرة على اللسان / الوسادة السنية / الإصداغ / الحنك الجامد أو الرخو / الشفتان / فتحتان الأنف / المخطم / منبت الشعر فوق الحافر / الحملات / الضرع / بين الحوافر .
- ٢- آفات تنكزية على أعمدة الكرش / عضلة القلب ( قلب النمر ) وبخاصة فى الحيوانات ذات الأعمار الصغيرة .



## مرض الحمى القلاعية

السبب المرضي : فيروس له سبعة عترات رئيسية .

لكل منها تحت عتراتها SUBSEROTY وهي ذات خواص أنتيجينية ومناعية مختلفة ولا توجد مناعة متبادلة بين هذه العترات أو تحت العترات المسببة لهذا المرض أي أن التحصين ضد أي عترة منها لا يفي بالحماية ضد باقى العترات .

### الفيروس ينتمى إلى :-

عائلة : بايكورنافيريدي

جنس : افتوفيروس

فيروس : الحمى القلاعية

### خصائص الفيروس

١ - يقضى على الفيروس

- فى العضلات عند حدوث التيبس الرمى وتحويل درجة تايين الهيدروجين بالعضلات إلى اقل من ٦ .
- عند درجة حرارة أكثر من ٥٠ درجة مئوية .
- عند درجة تايين هيدروجينى أقل من ٦ وأكثر من ٩ .
- بالمطهرات هيدروكسيد الصوديوم ٢% كربونات الصوديوم ٤% .

وهي تستخدم كوسيلة علاجية للمرض .

٢ - يعيش الفيروس فى الأغذية الملوثة به وفى البيئة المحيطة لمدة شهر تبعاً لدرجة الحرارة ودرجة التايين الهيدروجينى المناسبين .

## طرق إنتقال العدوى

تنتقل العدوى بأحد الطرق التالية :-

- بطريقة مباشرة إلى الحيوانات القابلة للمرض نتيجة ملامستها للمواد الملوثة بالفيروس .
- عن طريق استنشاق الفيروس الذى يفرز مع اللعاب / إصابات القدم / اللبن الملوث / البراز / البول .
- عن طريق وسائل النقل المختلفة والأدوات وأكياس العلائق - الهواء الملوث بالفيروس الذى ينتقل لمسافة (٦٠ كم و ٣٠٠ كم بحرا )

٤ - تلعب القوارض دورا مهما فى نقل المرض ميكانيكيا لسرعة تنقلها من مكان إلى آخر ولكنها لا تعمل كمخزن للفيروس .

٥ - الحيوانات الحاملة حيث يظل الفيروس متواجدا بالزور بعد شفاء الحيوان فى الجاموس أكثر من ٣٠ شهر والأبقار ٣٠ شهر وفى الأغنام ٦ أشهر أما الخنازير يختفى منها الفيروس بمجرد الشفاء ولكن كمية الفيروس التى يفرزها الخنزير أثناء الإصابة أكثر من ثلاثون ضعف ما تفرزه البقرة المصابة .

٦ - عن طريق الإنسان الذى يحمل الفيروس فى الزور لمدة ٢٤ ساعة ثم ينقله إلى الحيوانات القابلة للإصابة .

٧ - تحمل الحيوانات الناقفة فيروس المرض وتظل مصدر للعدوى لمدة طويلة .

٨ - اللحوم المجمدة والمشفة واللحوم الطازجة المشفة لا تنقل المرض حيث يقضى على الفيروس تماما نتيجة التيبس الرمى الذى يحدث بعد ذبح الحيوان لتغير التركيز الهيدروجينى إلى الاتجاه الحمضى ٦ درجة وكذلك الألبان المعالجة حراريا لدرجة ٥٦ درجة مئوية لمدة ٦ ثوانى أو ٨٠ درجة مئوية لأقل من ٥ ثوانى حيث يقضى على الفيروس تماما .

## الحيوانات القابلة للعدوى

- ١ - حيوانات الفصيلة البقرية ، الأبقار - الجاموس - الثور الأمريكى الأغنام - الماعز - الخنازير - الحيوانات المجترة - والخنازير الطليقة ..
- ٢ - الجمال قابليتها للإصابة محددة .

### هل يصاب الإنسان بمرض الحمى القلاعية ؟

إصابة الإنسان نادرة جدا وقد تحدث إصابة طفيفة للغاية بالنسبة للأطفال الذين يتغذون على لبن غير مغلى جيدا من حيوانات مصابة وتستمر الإصابة لفترة زمنية قصيرة للغاية .

### فترة الحضانة

١٢ ساعة - ٤ أيام وقد تمتد إلى أسبوعين وذلك حسب ضراوة الفيروس ومقاومة الحيوان .

### معدل الإصابة وارتفاع خاصة فى البلاد التى يدخلها المرض لأول مرة وتكون فى هذه لحالة الإصابة شديدة

### معدلات النفوق

فى الحيوانات البالغة من ٢ إلى ٥% ولكنها ترتفع فى الحيوانات الصغيرة فى العمر لاصابتها بتنكز فى عضلات القلب ويبدو شكل قلب النمر .

### الأعراض المرضية

- ١ - ارتفاع الحرارة - فقدان الشهية - ارتعاش - هبوط فى ادرار اللبن لمدة من ٢ إلى ٣ أيام .
- ٢ - تغطى الشفاة - طحن الأسنان - سيولة اللعاب من الفم بشدة وتكون على هيئة خيوط فضية تحت أشعة الشمس - عرج - ظهور حويصلات بالفم - اللسان - الخد من الداخل - اللثة - وبين الظلفين وحول مثبت الشعر - مفضل الرمانة - وتظهر أيضا على الضرع والحلمات ويحدث تغيرات جلدية على حلمات الضرع المصابة .